

GROST®

Автоматический пистолет
для вязки арматуры

RT 308C



Руководство
по эксплуатации





Содержание

	Вниманию покупателя!	2
1	Правила техники безопасности	3
1.1	Общие сведения	3
1.2	Использование по назначению	3
1.3	Использование не по назначению	3
1.4	Разрешение на работу с пистолетом	3
1.5	Внесение изменений в конструкцию и переналадка	4
1.6	Распаковка	4
1.7	Подготовка к эксплуатации	4
1.8	Эксплуатация	4
1.9	Хранение	5
1.10	Техническое обслуживание и ремонт	6
2	Эксплуатация	7
2.1	Описание и общий вид	7
2.2	Технические характеристики	7
2.3	Комплект поставки	8
2.4	Элементы управления и индикации	9
2.5	Подготовка к работе	10
2.6	Использование пистолета	12
3	Техническое обслуживание	14
4	Гарантийное обслуживание	16
5	Транспортировка и хранение	16
6	Возможные неисправности и методы их устранения	17
	Состав изделия	18



Вниманию покупателя!

Благодарим Вас за выбор оборудования, произведенного нашей компанией. Мы позаботились о дизайне, изготовлении и проверке изделия, которое обеспечено гарантией. В случае необходимости технического обслуживания или снабжения запасными частями наша компания или наш представитель обеспечат быстрое и качественное обслуживание. Настоящее руководство предназначено для обслуживающего персонала на месте эксплуатации и специалистов по техническому уходу.

Неукоснительно следуйте рекомендациям данного руководства в процессе работы, это обеспечит надежную работу техники и безопасные условия труда оператора.

Начинайте эксплуатацию только после предварительного обучения обслуживающего персонала и в соответствии с инструкциями настоящего руководства.

Владелец лишается права проведения бесплатного гарантийного ремонта в случае

- неисправностей возникших из-за нарушения правил эксплуатации
- самостоятельного ремонта изделия
- недостаточного технического обслуживания
- использования несоответствующих эксплуатационных материалов

В ходе технических разработок мы оставляем за собой право на внесение изменений, не влияющих на основные технические характеристики, без предварительного уведомления.

Регламентные работы по техническому обслуживанию машины, её узлов и механизмов не относятся к работам, проводимым в соответствии с гарантийными обязательствами Изготовителя и должны выполняться Владелцем изделия (за исключением операций, рекомендованных к проведению в условиях сервисного центра). Указанные регламентные работы могут выполняться уполномоченными сервисными центрами Изготовителя за отдельную плату.

Для проведения гарантийного ремонта Владелец предъявляет оборудование в сервисный центр в полной обязательной комплектации, в чистом виде, с гарантийным талоном (копией).

Мы желаем Вам успеха с вашей машиной производства фирмы GROST.

Указательные обозначения



Осторожно!

Отмеченные таким образом места указывают на возможную опасность для людей.



Внимание

Отмеченные таким образом места указывают на возможные опасности для машины или для деталей машины.



Указание

Отмеченные таким образом места дают техническую информацию, предназначенную для оптимального, экономичного использования машины.



Окружающая среда

Отмеченные таким образом места указывают на действия по безопасной и экологически чистой утилизации используемого сырья и вспомогательных веществ.

1. Правила техники безопасности

1.1 ОБЩИЕ СВЕДЕНИЯ

Автоматический пистолет для вязки арматуры GROST RT 308C сконструирован и изготовлен с учетом последних достижений в разработке строительного инструмента и оборудования и соответствует действующим стандартам в этой области. Но, несмотря на это, от него могут исходить опасности для людей и ценного имущества, в случае если:

- он используется ненадлежащим образом, либо не по назначению;
- эксплуатация осуществляется без предварительного инструктажа;
- он подвергался ненадлежащим изменениям или был переоборудован;
- не соблюдаются указания по технике безопасности;
- техническое обслуживание проводит неквалифицированный и необученный персонал.

Поэтому специалист, которому поручены эксплуатация, техническое обслуживание и ремонт пистолета для вязки арматуры, должен ознакомиться и соблюдать правила техники безопасности и другие рекомендации, описанные в данном руководстве.

При необходимости, в отношении предприятия-эксплуатационника это должно быть подтверждено подписью.

Кроме того, разумеется, действуют:

- соответствующие правила безопасности;
- общепризнанные правила, связанные с безопасностью;
- определенные для каждой страны действующие правила техники безопасности.

Обязанностью пользователя является знать и соблюдать эти правила. Если приведенные в данном руководстве рекомендации отличаются от принятых в вашей стране норм, то необходимо придерживаться действующих у вас правил техники безопасности.

1.2 ИСПОЛЬЗОВАНИЕ ПО НАЗНАЧЕНИЮ



Данный инструмент предназначен только для вязки арматуры.

Пистолет используется для связывания арматурных стержней. Основные области применения:

- заводы по сборке;
- промышленные здания;
- фундаменты;
- дороги и мосты;
- обогрев полов.

От пистолета могут исходить опасности в случае его использования не по назначению. Ответственность в этом случае несет эксплуатационник или оператор, а не производитель.



Запрещается использовать инструмент под дождем, в условиях, где возможно разбрызгивание воды.



Запрещается направлять инструмент на кого-либо.

1.3 РАЗРЕШЕНИЕ НА РАБОТУ

Специалист, которому поручается управление, техническое обслуживание или ремонт, должен тщательно ознакомиться с инструкцией по обслуживанию данного пистолета.

Работать с пистолетом разрешается только квалифицированному персоналу в возрасте не менее 18 лет. К работе не допускаются лица в состоянии болезни или переутомления, под воздействием алкоголя, наркотических веществ или лекарств, притупляющих внимание и реакцию.



1.4 ВНЕСЕНИЕ ИЗМЕНЕНИЙ В КОНСТРУКЦИЮ И ПЕРЕНАЛАДКА

Произвольные изменения или переналадка отдельных узлов пистолета запрещаются по соображениям техники безопасности. Запчасти и специальные комплектующие неоригинального производства также не допускаются, так как это может быть причиной нарушения общих технических характеристик пистолета.

Неисправности и дефекты, вызванные применением запчастей или других комплектующих неоригинального производства, не являются гарантийными случаями.

1.5 РАСПАКОВКА

Автоматический пистолет для вязки арматуры вместе с приспособлениями уложен в специальный кейс, который может находиться в упаковке. Упаковка данного изделия представляет из себя короб, образованный картонными стенками, стянутыми клип-лентой. Для того чтобы распаковать изделие необходимо перерезать ленту.



Пользуйтесь безопасным ножом во избежание травмирования.

1.6 ПОДГОТОВКА К ЭКСПЛУАТАЦИИ

Ознакомьтесь с оборудованием, органами управления и принципом работы пистолета, а также с участком работы и общими условиями на месте, например: наличие возможных препятствий в рабочей зоне, несущая способность грунта и наличие необходимых ограждений.

Перед включением пистолета проверьте:

- отсутствуют ли в пистолете бросающиеся в глаза недостатки;
- работают ли элементы управления;
- отсутствует ли на его поверхности смазка, масло, горючее, грязь, снег и лед.

Эксплуатируйте только тот пистолет, для которого регулярно проводилось техническое обслуживание.

Чтобы обеспечить максимальную производительность устройства, полностью зарядите аккумулятор перед использованием.

1.7 ЭКСПЛУАТАЦИЯ

Используйте средства индивидуальной защиты.

Не запускайте пистолет во взрывоопасной среде, содержащей летучие воспламеняющиеся газы, жидкости или пыль. Внутренние компоненты пистолета могут производить искры, от которых пыль или газы могут загореться.



Не допускайте соприкосновений пальцев и других частей тела с направляющей насадкой, а также их попадания в зону вязки.

Не допускайте соприкосновения пальцев и других частей тела с катушкой во время работы с инструментом.

Используйте только оригинальные аккумуляторы, иначе существует риск возгорания и получения травм.



Не используйте трансформатор для зарядки аккумуляторов и не подключайте зарядное устройство к генератору.

Выполняйте следующие требования техники безопасности:

- Рабочая территория должна быть чистая и хорошо освещенная.
- Не допускайте детей или посторонних лиц на территорию, где идет работа с пистолетом.
- Избегайте контакта с заземленными поверхностями: трубами, радиаторами, цепями и холодильниками. Существует риск электрошока, если вы заземлены.
- Не допускайте попадания влаги или дождя на поверхность и внутрь пистолета. Вода, попавшая внутрь пистолета, увеличивает риск электрошока.
- Не допускайте случайного запуска. Перед соединением с аккумулятором, при перевозке и сборке убедитесь, что выключатель находится в позиции ВЫКЛ.



- Не надевайте просторную одежду и украшения. Не допускайте попадания одежды, волос и перчаток в движущиеся компоненты пистолета.
- Не используйте устройство, если невозможно включить/выключить его с помощью выключателя. Устройство, которое нельзя контролировать при помощи выключателя, опасно и подлежит обязательному ремонту. Никогда не работайте с инструментом, если он работает некорректно.
- Режущий элемент должен быть острым и чистым.
- Обнаружив неисправность или возможные повреждения, которые могут снизить безопасность эксплуатации пистолета, немедленно прекратите работу, устраните эту неисправность и причину ее возникновения.
- Не используйте зарядное устройство под дождем, во влажных помещениях, а также в местах, где возможно разбрызгивание воды. Зарядка намокших аккумуляторов может вызвать электрический удар, короткое замыкание, которое может привести к поломке и даже возгоранию инструмента.
- Не повреждайте сетевой кабель зарядного устройства. Никогда не натягивайте и не выдергивайте с помощью сетевого кабеля вилку. Держите сетевой кабель вдали от горячих приборов, GSM, острых углов или движущихся частей приборов. Поврежденный или запутанный сетевой кабель увеличивает риск возникновения электрошока.
- Не трогайте сетевой кабель или вилку влажными руками или перчатками. Вы можете пострадать от удара током.
- Тип вилки зарядного устройства должен совпадать с типом розетки. Никогда не меняйте и не подгоняйте вилку. Не используйте какие-либо подключения к заземленным приборам. Оригинальные вилки и подходящие розетки уменьшат риск электрошока.
- Не накрывайте зарядное устройство во время зарядки аккумулятора.
- Держите аккумуляторы и зарядное устройство вдали от тепла и огня.
- Не заряжайте аккумуляторы вблизи легковоспламеняющихся материалов.
- Избегайте прямого попадания на аккумуляторы солнечных лучей.
- Заряжайте аккумуляторы при температуре от 0° C (32° F) до 50° C (122° F).
- Не допускайте длительной непрерывной работы зарядного устройства (непрерывная зарядка более 2-х аккумуляторов).
- Любые предметы, закрывающие вентиляционные отверстия и контакты аккумуляторов, могут стать причиной электрического удара, а также сбоев в работе устройства.
- Если после установки аккумулятора, инструмент работает без нажатия на спуск, слишком сильно нагревается, или вы чувствуете странный запах или слышите нехарактерный звук, немедленно прекратите работу и обратитесь в авторизованный сервисный центр.

1.8 ХРАНЕНИЕ

Храните инструмент в недоступном для детей месте. Не допускайте к работе с устройством людей, не ознакомленных данным руководством по эксплуатации. Данный инструмент может представлять опасность в руках неопытного пользователя.

Храните пистолет и его аксессуары в специальном кейсе в сухом и чистом помещении.

Когда аккумуляторы не используются, храните их вдали от других металлических предметов. (скрепок для бумаг, монет, ключей, гвоздей, отверток и т.д.), так как возможно замыкание контактов, что может привести к возгоранию.



1.9 ТЕХНИЧЕСКОЕ ОБСЛУЖИВАНИЕ И РЕМОНТ



Не курите при работах по ремонту оборудования. Техобслуживание и ремонт должны проводиться только с обесточенным оборудованием.

Работы по техническому обслуживанию и профилактике должны проводиться только квалифицированным персоналом.

Осуществляйте зарядку аккумуляторов только с помощью зарядного устройства рекомендованного производителем. Зарядное устройство, подходящее одному типу аккумуляторов, может привести к перегоранию при использовании с другими аккумуляторами.

Не используйте для чистки бензин или другие легковоспламеняющиеся вещества. После проведения работ по техническому обслуживанию снова установите все защитные приспособления, если таковые присутствуют.

Регулярно обслуживайте устройство, проверяйте, не перекошены ли или не зажаты ли движущиеся части, нет ли поврежденных элементов и других неисправностей, которые могут повлиять на работу пистолета. При обнаружении повреждений и/или неисправностей, необходимо устранить их перед началом эксплуатации. Невнимательность при осмотре, может привести к несчастному случаю.

Режущий элемент должен быть острым и чистым. Правильно обслуживаемые режущие элементы с острыми поверхностями имеют меньшую вероятность заклинивания и легче контролируются.



2 Эксплуатация

2.1 ОПИСАНИЕ И ПРИНЦИП ДЕЙСТВИЯ

Устройство серии RT представляет собой автоматический пистолет для вязки арматуры, работающий от аккумуляторной батареи.

Для связывания арматурных стержней используется стальная оцинкованная проволока, разматываемая из катушки. Катушка с проволокой устанавливается в задней части пистолета.

Длина проволоки, затрачиваемой на один узел, а вместе с ней и количество петель выбирается поворотом регулятора, расположенного на верхней поверхности пистолета.

Усилие вязки выбирается автоматически. Место вязки помещают между направляющей насадкой и приемными губками.

После нажатия на кнопку пуска, проволока выходит из направляющей насадки, огибает связываемую арматуру, проходит через приемные губки и затягивающую вилку, которая и формирует узел. Поступательный нож отрезает проволоку в процессе затяжки узла.

За протяжку, затягивание и отрезание проволоки отвечает один электрический мотор.

2.2 ОБЩИЙ ВИД И ЭЛЕМЕНТЫ УПРАВЛЕНИЯ

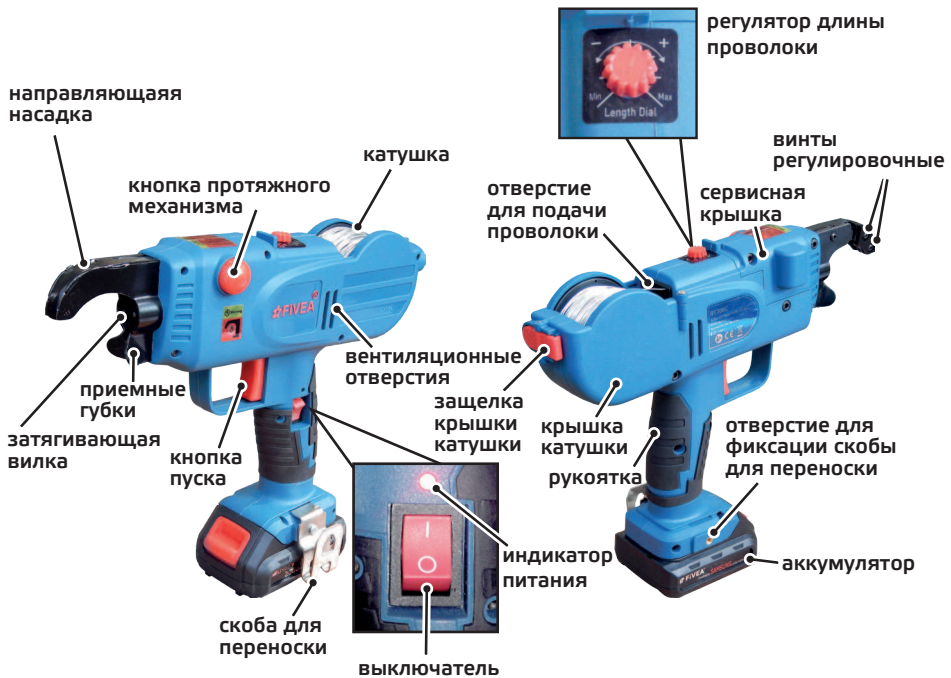


рис. 1



2.3 ТЕХНИЧЕСКИЕ ХАРАКТЕРИСТИКИ

Модель	RT 308C
Масса пистолета без аккумулятора и катушки, кг	0,85
Масса пистолета с аккумулятором и катушкой, кг	1,55
Масса кейса с пистолетом и аксессуарами, кг	4,1
Тип привода	Электрический
Аккумулятор	SAMSUNG Li-ion 10.8V / 2000mAh
Время зарядки аккумулятора, ч	1
Средняя длина проволоки на узел, мм	505
Уровень шума, dB (A)	79
Габариты (ДхШхВ), мм	275x82x230
Размер арматуры максимальный, мм	18×18
Размер арматуры минимальный, мм	6×6

ХАРАКТЕРИСТИКИ ПРОВОЛОКИ

Длина проволоки в катушке, м	110
Диаметр, мм	0,8
Количество узлов на катушку, шт	220

2.4 КОМПЛЕКТ ПОСТАВКИ

В комплект поставки входят:

- автоматический пистолет для вязки арматуры
- аксессуары:
- Кейс для хранения автоматического пистолета для вязки арматуры и аксессуаров — 1 шт
- Руководство по эксплуатации



рис. 2



рис. 3

- Аккумулятор — 2 шт
- Зарядное устройство — 1 шт
- Катушка — 2 шт



рис. 4



рис. 5



рис. 6



2.5 ПОДГОТОВКА К РАБОТЕ



Перед началом работы полностью осмотрите пистолет на наличие повреждений. Проверьте наличие всех элементов и надежность их крепления. Полностью зарядите аккумулятор в соответствии с описанной ниже процедурой.

Установите катушку с проволокой



Перед установкой катушки, убедитесь, что пистолет выключен.



Используйте только оригинальные катушки с проволокой.

- Откройте крышку катушки, нажав на защелку.
- Вытяните конец проволоки на 8-10 см из катушки. (Конец проволоки должен быть прямым.)

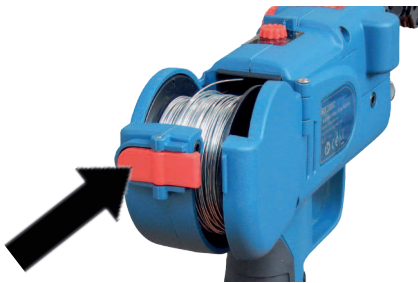


рис. 7



рис. 8

- Вставьте конец проволоки в отверстие для подачи, удерживая кнопку протяжного механизма нажатой. Затем отпустите кнопку (рис. 9)
- Установите катушку и закройте крышку.



рис. 9



Для извлечения катушки с проволокой



Убедитесь, что главный выключатель находится в позиции **ВЫКЛ.**

- Откройте крышку катушки;
- Нажмите и удерживайте кнопку протяжного механизма;
- Извлеките катушку.

Когда в конце катушки остается примерно 25 см проволоки, необходимо извлечь старую катушку и заменить новой.

Установите аккумулятор

Переведите выключатель в положение **ВЫКЛЮЧЕНО**. Установите аккумулятор.

Для отсоединения аккумулятора нажмите на красную кнопку и потяните его вперед.



рис. 10

Отрегулируйте длину проволоки



При изменении длины проволоки изменяется и количество витков вокруг места вязки. Надежность и жесткость узла при увеличении количества витков возрастает. Минимальное количество витков - 1, максимальное - 3.

Для увеличения длины проволоки поверните регулятор на верхней поверхности пистолета по часовой стрелке. Для уменьшения длины проволоки поверните регулятор против часовой стрелки.

2.6 ИСПОЛЬЗОВАНИЕ ПИСТОЛЕТА



Включайте пистолет непосредственно перед началом работы и выключайте сразу после окончания работы. Выключайте пистолет в целях предотвращения самопроизвольного срабатывания. **Никогда не нажимайте на кнопку пуска, если вы не работаете с инструментом. Никогда не подносите руки к направляющей насадке и катушке, когда пистолет включен.**

1. Включите пистолет. Прозвучит звуковой сигнал и загорится индикатор питания.
2. Поднесите пистолет к скрещенным пруткам арматуры так, чтобы место вязки находилось между направляющей насадкой и приемными губками.
3. Поверните пистолет под углом 45° к скрещенным пруткам арматуры.
4. Затем расположите пистолет перпендикулярно к плоскости скрещенных прутков арматуры.

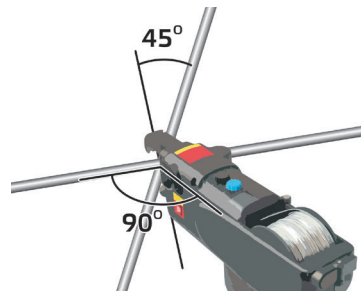


рис. 11



При вязке арматуры максимального диаметра (18x18мм) требуется располагать пистолет не перпендикулярно, а под углом 30-45° к плоскости скрещенных прутков.



Проведите несколько тестовых вязок, чтобы проверить длину проволоки и количество витков. При необходимости отрегулируйте.

Чтобы сформировать один узел, необходимо нажать на кнопку пуска только 1 раз. Держите пальцы и другие части тела на расстоянии от механизма вязки.



Держите пистолет неподвижно до завершения процесса вязки.

Для создания наиболее плотных и надежных узлов необходимо располагать прутки связываемой арматуры ближе к концу направляющей насадки, как показано на рисунках 12 -14. Требуется оставлять зазор между затягивающей вилкой и арматурой.

Не располагайте пистолет вплотную к арматуре, как показано на рисунке 15.

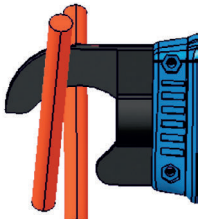


рис. 12

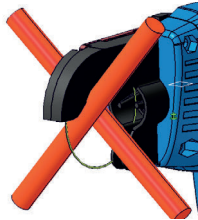


рис. 13

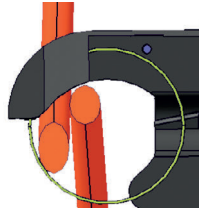


рис. 14

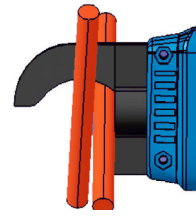


рис. 15

Вяжите соседние скрещения арматуры в двух противоположных направлениях как показано на рисунке ниже.

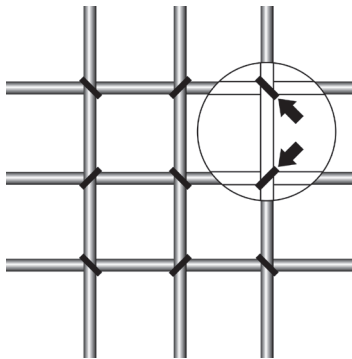


рис. 16

При перекрестной вязке двумя узлами загибайте конец первого перед тем, как приступить к следующему.

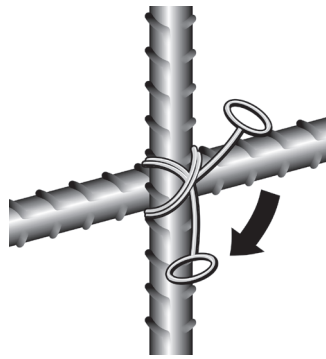


рис. 17



3 Техническое обслуживание

Все работы по техническому обслуживанию проводите только с обесточенным оборудованием. Во избежание непреднамеренного пуска пистолета переведите выключатель в положение ВЫКЛ «О» и отсоедините аккумулятор.

Перед началом осмотра следует тщательно очистить пистолет.

Регулярно осматривайте устройство для поддержания его в исправном состоянии.

Ежедневно, после выполнения работ, продувайте все элементы направляющей насадки сжатым воздухом от пыли, металлической стружки и т.п.

Не реже одного раза в неделю смазывайте узел резки и узел затягивающей вилки смазкой в аэрозольной упаковке. Например, WURTH NHS 2000.

Зарядка аккумулятора



Используйте только оригинальное зарядное устройство для аккумуляторов.

Для обеспечения максимальной производительности устройства, полностью зарядите аккумулятор перед использованием.



1. Полностью вставьте аккумулятор в зарядное устройство и подключите его к электросети с напряжением 220В. Загорится красный индикатор.
2. Зарядка начнется автоматически.
3. Загоревшийся зеленый индикатор сигнализирует об окончании зарядки. Выключите зарядное устройство и отсоедините аккумулятор. Примерное время зарядки аккумулятора – 1 час. Время зарядки зависит от температуры аккумулятора и окружающей среды.

рис. 18

Зарядки нового аккумулятора хватает примерно на выработку 6 катушек.

Это количество будет постепенно уменьшаться из-за изнашивания аккумулятора за счет частых зарядок. Производительность инструмента зависит от температуры и состояния аккумулятора.



Для продления срока службы аккумуляторов используйте два аккумулятора попеременно.

Срок службы аккумулятора подошел к концу, если инструмент работает значительно меньше, чем обычно, несмотря на то, что аккумулятор полностью заряжен. В этом случае необходимо заменить аккумулятор на новый.



Не используйте аккумулятор по истечении его срока службы. Это может вызвать сбой в работе инструмента, а также привести к поломке зарядного устройства.



Если инструмент новый или не использовался длительное время (более одного месяца), необходимо полностью зарядить его, чтобы достичь максимального уровня производительности.



Аккумулятор является литиевым, поэтому его утилизация в городской системе отходов может быть незаконной. Уточните, есть ли в вашем регионе возможность для утилизации литиевого аккумулятора.



4. Гарантийное обслуживание

Настоящая гарантия действует в отношении проданного и эксплуатируемого Изделия Торговой Марки GROST на территории РФ.

Срок официальной гарантии на всю продукцию Торговой Марки GROST составляет 12 календарных месяцев.

При нарушении нормальной работы Изделия выключите его и обратитесь в ближайший сервисный центр для его проверки.

К выполнению работ по обслуживанию и ремонту допускаются только специалисты сервисных центров, имеющие сертификат компании GROST.

Компания GROST и ее партнеры по гарантийному сервисному обслуживанию оставляют за собой право взимать сбор (плату) за обслуживание и ремонт (в случае если поломка Изделия произошла по вине Потребителя и гарантия не распространяется в соответствии с нижеизложенными условиями).

Данная гарантия не распространяется на любой отказ Изделия, наступивший вследствие механического износа в процессе нормальной эксплуатации или вследствие небрежного обращения.

Бесплатное гарантийное обслуживание производится только при наличии корректно заполненного гарантийного талона, в котором указывается: наименование и модель; серийный номер; дата продажи Изделия; подпись и печать Продавца.

Гарантийные обязательства Торговой Марки GROST

1. Гарантийные обязательства распространяются только на неисправности, выявленные в течение гарантийного срока и обусловленные производственными дефектами и факторами.
2. Гарантийные обязательства имеют силу при наличии заполненного гарантийного талона с указанием даты приобретения и серийного номера Изделия. Гарантийный срок исчисляется с момента продажи Изделия, который фиксируется в гарантийном талоне. Компания GROST оставляет за собой право отказать в гарантийном обслуживании, если информация была утрачена или изменена после первичного приобретения Изделия у Продавца.
3. Гарантия покрывает стоимость замены дефектных частей, восстановление таких частей или получение эквивалентных частей, при условии правильной эксплуатации Изделия в соответствии с Руководством по эксплуатации. Дефектной частью считается часть, в которой обнаружен заводской брак, существовавший на момент поставки (продажи) и выявленный в процессе эксплуатации в период гарантийного срока. Гарантийный ремонт может выполняться с использованием функционально эквивалентных отремонтированных деталей. Замененные детали (узлы) становятся собственностью компании торговой марки GROST.
4. Гарантийные обязательства не покрывают ущерб, нанесенный другому оборудованию, работающему в сопряжении с данным изделием.
5. Владелец лишается права проведения бесплатного гарантийного ремонта и дальнейшего гарантийного обслуживания данного Изделия при наличии: механических повреждений или несанкционированного ремонта, нарушения правил эксплуатации, несвоевременного проведения работ по техническому обслуживанию узлов и механизмов Изделия, повреждений, возникших в результате продолжения эксплуатации оборудования при обнаружении недостатка Изделия, либо недостатка ГСМ. Так же если была изменена настройка или Изделие использовалось не по назначению. Данная гарантия не распространяется на неисправности Изделия, возникшие в результате установки дополнительных компонентов, перегрузке, модификации или ремонта Изделия, а также вскрытия Изделия лицами, не уполномоченными компанией GROST. Данная гарантия не распространяется на неисправности Изделия, возникшие в результате использования расходных материалов и запасных частей или другого периферийного оборудования, которые не являются фир-



менными (рекомендованными), изготовленными компанией GROST специально для данной модели Изделия. Гарантия не распространяется повреждения узлов и/или деталей вследствие несоблюдения правил транспортировки, погрузочно-разгрузочных работ и/или хранения

6. Гарантийные обязательства не покрывают ущерб вызванный действием непреодолимой силы (несчастный случай, стихийные бедствия, пожар, наводнение, удар молнии, война и военные действия, восстание, мобилизация, массовые беспорядки, забастовка, эпидемии, террористические акты, аварии на транспорте и т.п.)
7. С момента отгрузки изделия со склада Продавца или Производителя и перехода права собственности от Продавца к Потребителю, все риски связанные с транспортировкой и перемещением отгруженных товаров в гарантийные обязательства не входят.
8. Потребитель доставляет Изделие для гарантийного ремонта самостоятельно и за свой счет. Изделие, передаваемое для гарантийного ремонта должно быть в чистом, ремонтно-пригодном виде и полностью комплектным.
9. Производитель вправе привлекать третьих лиц для выполнения (проведения) гарантийных ремонтов на территории РФ.
10. Гарантийные обязательства не распространяются на: принадлежности, расходные материалы и запасные части, вышедшие из строя вследствие нормального износа в процессе эксплуатации Изделия, а также резиновые изделия, режущие элементы, а также на неисправности, возникшие в результате несвоевременного устранения других ранее обнаруженных неисправностей, либо несвоевременной замены расходных материалов/принадлежностей. Замена выше перечисленных деталей производится за счёт Потребителя.
11. Данная гарантия описывает условия Гарантийного обслуживания, предоставляемые Потребителю и ни при каких обстоятельствах не несет ответственности ни за какой ущерб/убытки или упущенную выгоду в результате дефекта (брака) Изделия.
12. Никаких других Гарантийных обязательств (письменных и устных), отличных от вышеперечисленного не предоставляется.



5 Транспортировка и хранение



При транспортировке должна быть обеспечена защита упаковки от прямого попадания влаги, солнечных лучей.



Аккумуляторы следует хранить отдельно от пистолета.

При длительном хранении зарядку аккумуляторов следует выполнять не реже одного раза в месяц.

Рекомендованная температура хранения +20°C.

Когда устройство не используется, его нужно хранить в теплом и сухом месте. Также место хранения инструмента должно быть недоступным для детей.



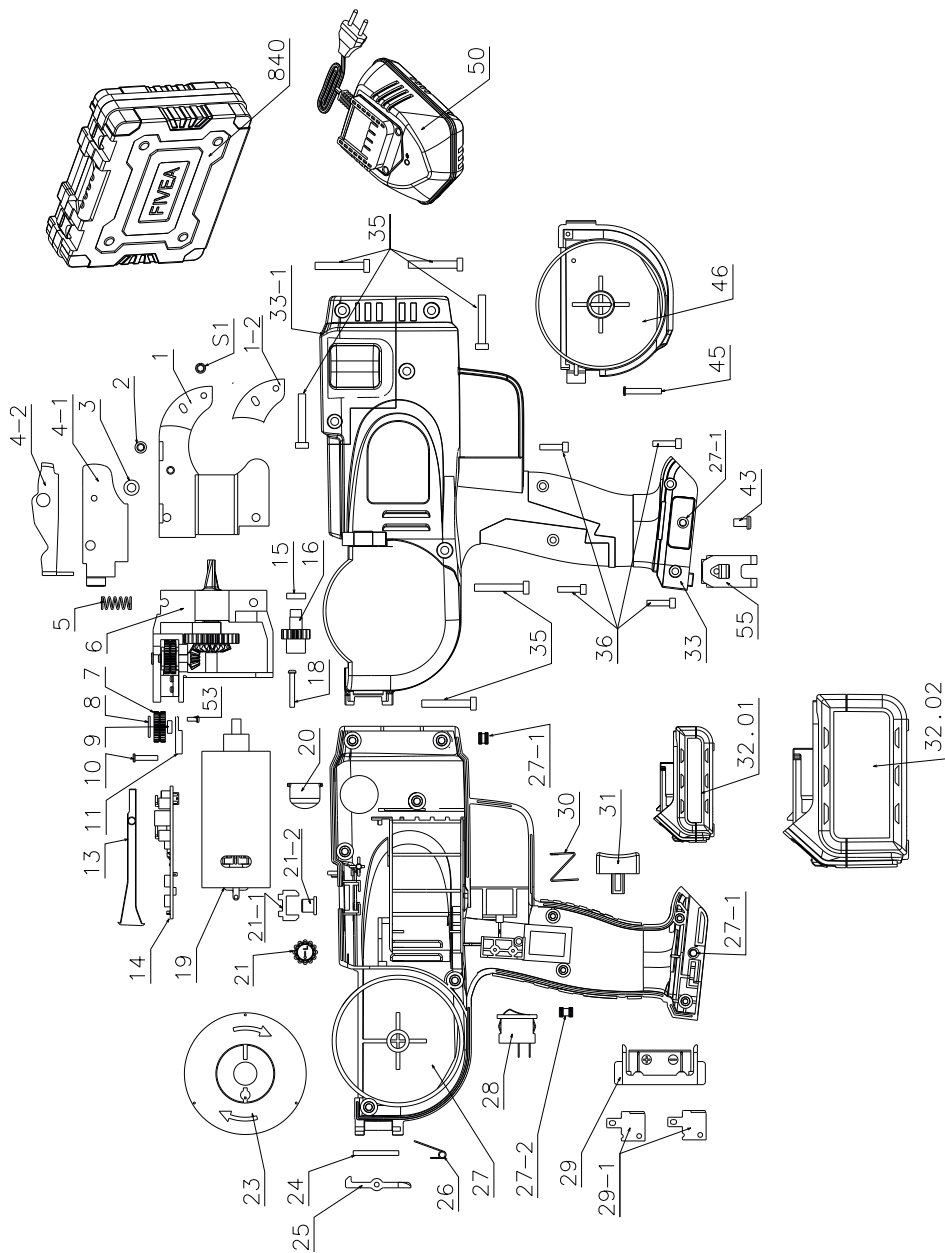
Возможные неисправности и методы их устранения

Проблема	Возможная причина	Решение
Пистолет не работает	Пистолет выключен	Включите пистолет
	Аккумулятор не вставлен должным образом	Вставьте аккумулятор правильно
	Низкий заряд аккумулятора	Используйте запасной аккумулятор или зарядите севший
	Неисправны внутренние компоненты	Прекратите использование и обратитесь в сервисный центр
Пистолет работает, но проволока не выходит наружу	Катушка не установлена или проволока закончилась	Установите или замените катушку как описано в инструкции
	Конец проволоки не вставлен в протяжной механизм	Нажмите кнопку протяжного механизма и вставьте проволоку до упора
	Проволока замялась в механизме	Вытяните проволоку за видимый ее конец плоскогубцами. Если это не помогло снимите сервисную крышку, открутив 2 винта и выньте проволоку из механизма
	Проволока погнута или на ней узел	Вытяните проволоку и отрежьте участок с узлом или погнутый
Пистолет не прекращает вязку	Кнопка пуска была нажата повторно до завершения процесса предыдущей вязки	Если проволока замята в механизме, вытяните ее. Для одной вязки нажимайте на спуск только один раз.
Проволока выходит, но не может сформировать узел	Что-то мешает проволоке выходить по правильному пути	Прочистите механизм подачи проволоки
Аккумулятор деформировался	Внутренний дефект аккумулятора	Прекратите использование дефектного аккумулятора, используйте запасной.
	Использование неисправного/ несоответствующего зарядного устройства	Прекратите использование дефектного аккумулятора/ неисправного (несоответствующего) зарядного устройства. Используйте запасной аккумулятор.
Индикатор зарядного устройства не горит во время зарядки	Зарядное устройство неисправно	Замените зарядное устройство





Трамбовщик GROST TR-14C





№	Наименование
1	RT308C 1 Направляющая в сборе
1-2	RT308C 1-2 Вставка направляющей
2	RT308C 2 Винт направляющей М3х5
3	RT308C 3 Подшипник 7х4х2
4	RT308C 4 Лезвие в сборе
4-1	RT308C 4-1 Подающая пластина
4-2	RT308C 4-2 Нож
5	RT308C 5 Пружина ножа
6	RT308C 6 Механизм подачи
7	RT308C 7 Колесо датчика
8	RT308C 8 Прокладка 10х5,3х1,4
9	RT308C 9 Подшипник 7х4х2
10	RT308C 10 Ось датчика
51	RT308C 51 Винт направляющей М3х4
11	RT308C 11 Датчик
13	RT308C 13 Направляющая трубка
14	RT308C 14 Плата
15	RT308C 15 Подшипник 12х6х4
16	RT308C 16 Шестерня
18	RT308C 18 Винт М2х20
19	RT308C 19 Электрический мотор
20	RT308C 20 Кнопка механизма подачи
21	RT308C 21 Регулятор длины проволоки в сборе
21-1	RT308C 21-1 Кронштейн регулятора

№	Наименование
21-2	RT308C 21-2 Регулятор длины проволоки
24	RT308C 24 Штифт 2,5х24
25	RT308C 25 Пластина защелки
26	RT308C 26 Пружина защелки
27	RT308C 27 Корпус левый
27-1	RT308C 27-1 Вставка с резьбой М4
27-2	RT308C 27-2 Вставка с резьбой М3
28	RT308C 28 Выключатель
29	RT308C 29 Контактный блок аккумулятора
29-1	RT308C 29-1 Контакт аккумулятора
30	RT308C 30 Пружина курка
31	RT308C 31 Курок
32,01	RT308C 32 Аккумулятор 2.0АН
32,02	RT308C 32 Аккумулятор 4.0АН
33	RT308C 33 Корпус правый
33-1	RT308C 33-1 Сервисная крышка
35	RT308C 35 Винт М4х25
36	RT308C 36 Винт М3х12
43	RT308C 43 Винт М4х6
45	RT308C 45 Штифт крышки катшки 3х19
46	RT308C 46 Крышка катушки
50	RT308C 50 Зарядное устройство
55	RT308C 55 Скоба для ремня
840	RT308C 840 Кейс





Гарантийный талон

(заполняется продавцом)

Товар получен в исправном состоянии, без повреждений, в полной комплектности.

Претензий по упаковке, внешнему виду товара не имею.

С условиями гарантийного обслуживания ознакомлен и согласен.

Производилась проверка в рабочем состоянии да нет

Упаковка вскрывалась, комплектация проверялась да нет

Подпись покупателя _____

Условия предъявления рекламаций в гарантийный период: <http://www.grost.ru/remont/>

Электронный адрес отдела сервиса/гарантии (общий): service@grost.ru

Уполномоченные Гарантийные Сервисные центры: <http://www.grost.ru/service/>

Телефон отдела сервиса: **8-800-333-04-97 (звонок бесплатный)**

Наименование изделия и модель _____

СЕРИЙНЫЙ НОМЕР (S/N)

Дата _____ **Подпись** _____
продажи _____ **продавца** _____

Гарант ООО «Тендер»

М.П.
штамп торговой
организации

GROST®

тел. 8-800-333-11-97

тел. 8-800-333-04-97